

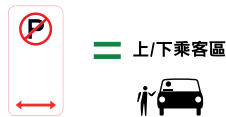
# 在學校周邊區域要依法停車並確保兒童安全



箭頭方向全時段或在指定時段禁止臨時或長時停車。

禁止上/下乘客。

違例者最低罰款\$337並扣分。



您可以在“禁止長時停車”區域內上/下乘客或裝/卸貨物，但必須遵守以下規定：

- 停留時間不超過2分鐘且
- 司機必須留在離車輛3米以內的範圍裡

移動停車計劃許可證 (Mobility Parking Scheme Permit) 持有者可停留5分鐘。

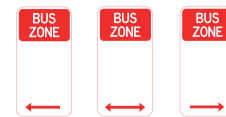
違例者最低罰款\$187並扣分。



人行橫道禁止臨時或長時停車

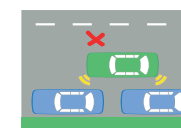
- 前方人行橫道20米內或
- 駛離人行橫道10米內

違例者最低罰款\$448並扣分。



除巴士外，箭頭方向全時段或在指定時段禁止臨時或長時停車。

違例者最低罰款\$337並扣分。



禁止與其他車輛並排停車。

禁止並排排放的車輛上下乘客。

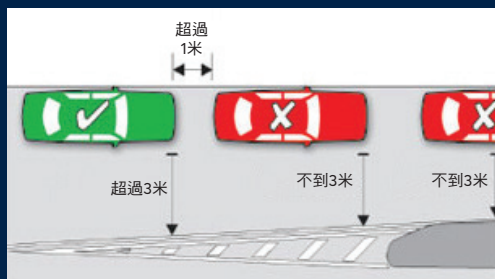
兒童和乘客只能從道路邊緣下車。

違例者最低罰款\$337並扣分。

## PARRAMATTA市學校安全計劃

**問題：我能否在雙實線附近長時停車？**

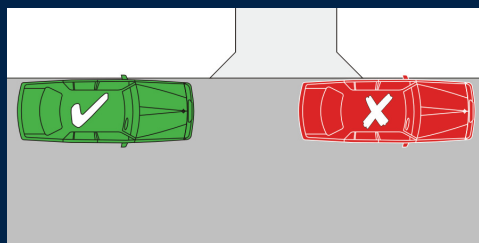
請注意，《2014年道路規則》(第6部分第208條) 規定在雙實線或隔離帶3米範圍內長時停車屬於違法行為。



\*在學校周邊區域罰款\$263或\$337並扣分

**問題：我能否將車輛臨時停在私家車道上或阻擋私家車道出入口？**

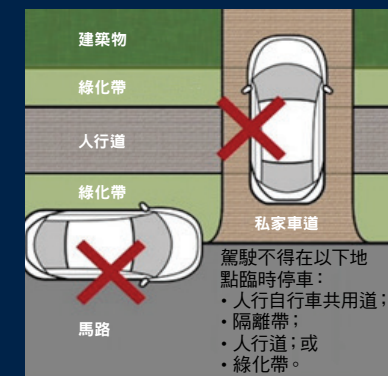
司機不得在阻礙車輛和行人進出人行道，自行車道或過道的地方臨時停車。



\*在學校周邊區域罰款\$263或\$337並扣分

**問題：我能否在人行道或綠化帶上臨時停車？**

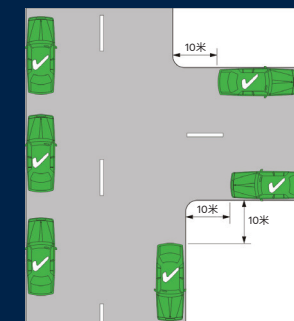
司機不得在毗鄰建築物路段的私家車道、自行車道、人行道、人行自行車共用道、隔離帶或綠化帶上臨時停車。



\*在學校周邊區域罰款\$263或\$337並扣分

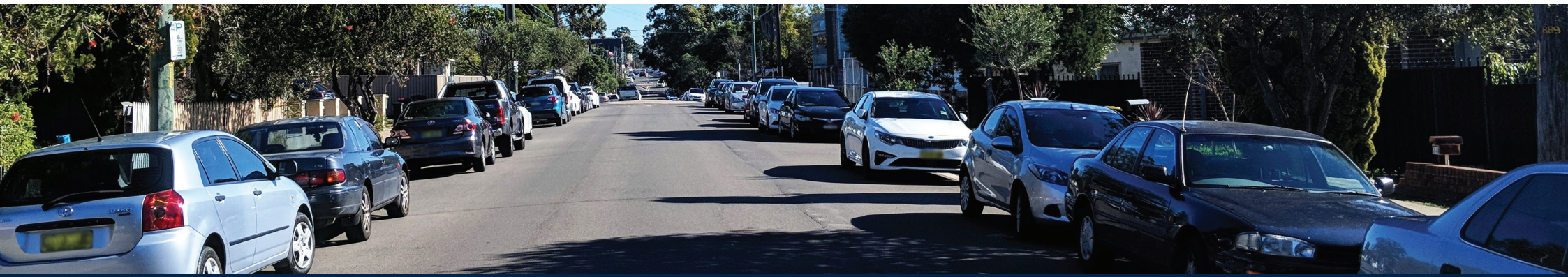
**問題：我能否在交叉路口附近長時停車？**

《2014年道路規則》(第3部分第170條規則) 規定：“在沒有交通信號燈的交叉路口，司機不得在離交叉路口10米內的路段上停車……”



\*在學校周邊區域罰款\$337並扣分或罰款\$448並扣分

\*請注意：罰款可能會變更



# 學校周邊的道路安全

## 上學或放學時

### 1. 遵守道路規則和標識

道路規則和標識旨在創造一個安全的環境。每個人都應當毫不例外地遵守道路規則。

### 2. 不要期望能將車輛停放在盡可能靠近學校的地方

學校附近在上/下乘客高峰時段人滿為患。通常情況下，只要不將車輛停放在盡可能靠近學校的地方，你就會如釋重負，焦慮大減。

準備將車輛停放在離學校稍遠的地方，然後步行前往教室。利用步行時間和孩子談談當天的事情。步行時，建議家長要牽著8歲以下孩子的手；家長要小心看管10歲以下的孩子。

### 3. 清楚學校附近的停車限制

在非繁忙時段或週末前往學校。花時間在學校週圍走走，看看附近的道路標識。了解你能在哪里合法臨時或長時停車。你或許還能發現在學校上/下乘客高峰時段可供選擇的其他停車位。

### 謹記：

道路安全是所有道路使用者的責任。留意其他道路使用者，切勿著急。切勿非法轉彎或停車，以免給他人帶來危險。

提醒孩子在橫過馬路時一定要做到以下幾點：**一停步！**（切勿太靠近路邊）；**二細看！**（仔細查看馬路兩旁的交通情況）；**三傾聽！**（注意傾聽馬路兩旁正在靠近的車輛聲響）；**四確認！**（確認安全才橫過馬路）。

